

Musée des Arts décoratifs et du Design

Nous sommes heureux de vous accueillir au musée des Arts décoratifs et du Design de Bordeaux, dans ce très bel hôtel particulier construit à la fin du XVIII^e, emblématique du Bordeaux patrimoine mondial de l'UNESCO.

Transformé en musée, le bâtiment a cependant conservé son atmosphère intime. D'une pièce à l'autre, vous découvrirez le mobilier et les objets d'art des XVII^e, XVIII^e et XIX^e siècles qui constituent les collections du musée. Les boiseries ainsi que les parquets d'origine sont particulièrement remarquables. Au sein de ce parcours, le musée renouvelle régulièrement la présentation des collections de

design, proposant un dialogue stimulant entre les époques, afin de susciter des questions autour de thématiques telles que l'usage, les matériaux, les techniques et notre rapport affectif aux objets.

Au cœur de Bordeaux, le musée des Arts décoratifs et du Design est une fenêtre ouverte sur le monde et un miroir de ses métamorphoses. Le musée se donne pour rôle d'accueillir les artistes et les designers qui savent mieux que personne nous sensibiliser aux bouleversements que vit actuellement notre société. Un des rôles du design étant, en effet, d'accompagner et de rendre visibles ces mutations.

L'histoire de l'hôtel de Lalande

L'hôtel de Lalande est un hôtel particulier, une maison privée d'un personnage socialement important : le parlementaire bordelais Pierre de Raymond de Lalande (1727-1787), qui possédait de vastes propriétés autour de Bordeaux et des plantations de café et de canne à sucre à Saint-Domingue. Après son décès en 1787, celui de son fils aîné et de sa fille sur l'échafaud en 1794 et 1795, les derniers membres de la famille doivent quitter Bordeaux. Sous le Consulat (1799-1804), leurs héritiers louent la demeure à la Ville. Mis en vente en 1817, l'hôtel particulier passe de main en main. Curieusement, ces différents propriétaires ne s'installent jamais dans l'hôtel qui est loué à un gouverneur militaire. La Ville acquiert l'hôtel particulier en 1880 pour y placer les services de la police et des mœurs. Une prison est construite en 1886, à l'emplacement du jardin situé à l'arrière de l'hôtel particulier.

En 1924, le musée d'Art ancien est créé au premier étage de l'hôtel particulier. De façon étonnante, le premier

musée cohabite alors avec les services de police dans l'aile des communs, la prison et le logement du collectionneur Daniel Astruc, qui avait accepté de céder sa collection à la Ville sous la forme d'une rente viagère. Après la Seconde Guerre mondiale, l'hôtel particulier est réaménagé et devient le musée des Arts décoratifs qui ouvre au public en 1955. Ce n'est qu'en 1964 que les services de police quittent l'hôtel particulier. Désaffectée, la prison devient un dépôt des objets trouvés avant d'accueillir les réserves du musée à partir de 1982.

En 2013, afin de rendre visible la volonté de l'institution de devenir un lieu important de diffusion de la culture design, le musée est rebaptisé «musée des Arts décoratifs et du Design». Les réserves du musée sont externalisées, libérant ainsi un nouvel espace d'exposition dédié à la création contemporaine.

Description architecturale

Construit « entre cour et jardin », l'hôtel de Lalande est immédiatement considéré par le *Guide de Bordeaux* (1785) comme l'un des plus intéressants hôtels particuliers : « son entrée, sa cour, l'édifice, l'escalier, sa distribution, son jardin, tout est ingénieux ». Selon cette source, M. de Lalande aurait fait appel à l'architecte Étienne Laclotte (1728-1811), mais de récentes découvertes invitent à revoir cette attribution.

L'entrée dans la cour pavée se fait par une porte cochère à deux vantaux, garnie d'un lourd heurtoir en boucle sur

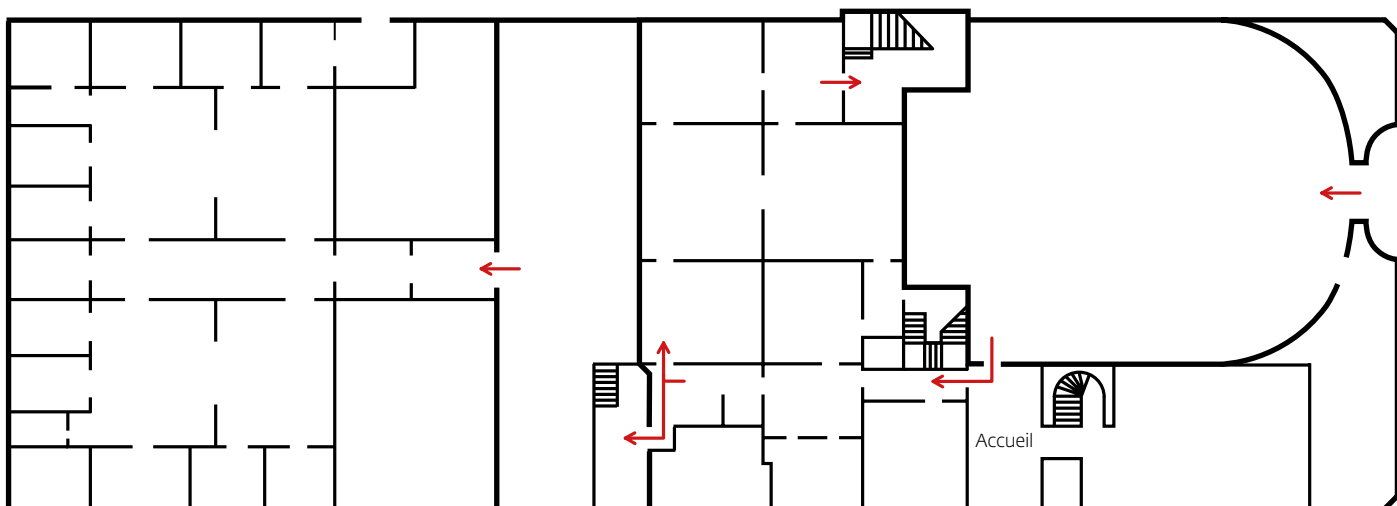
platine découpée et d'un riche ensemble de serrurerie encore en place. Cette cour est inscrite dans une demi-lune pour faciliter la manœuvre des carrosses ; à droite en regardant l'hôtel particulier, un haut mur aveugle coiffé d'une balustrade et à gauche, la grande arcade cintrée donnant accès à l'aile des communs (écuries, remises aux carrosses, cuisine, buanderie, laverie, garde-manger), aujourd'hui transformée en salles d'exposition et de conférence.

Ancienne prison
Exposition *Nanda Vigo, l'espace intérieur*
7 juillet 2022 – 8 janvier 2023

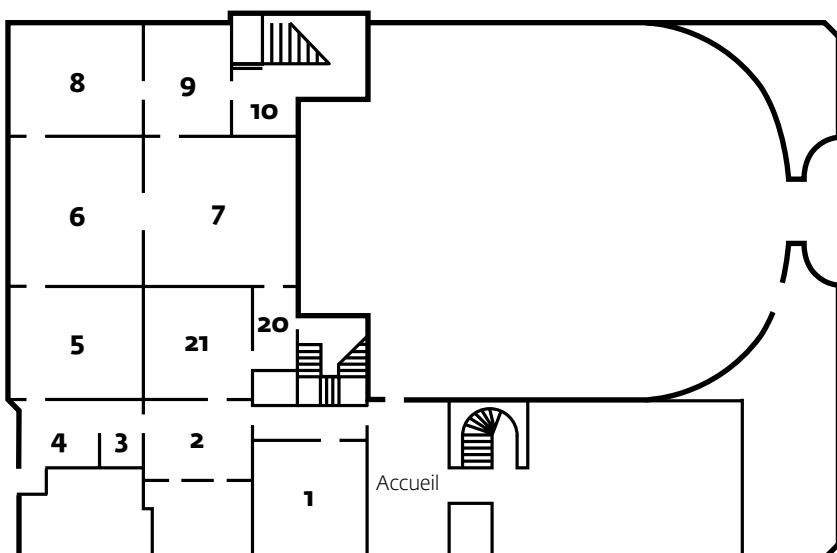
Cour
arrière

Hôtel de Lalande
Collection permanente

Cour d'honneur

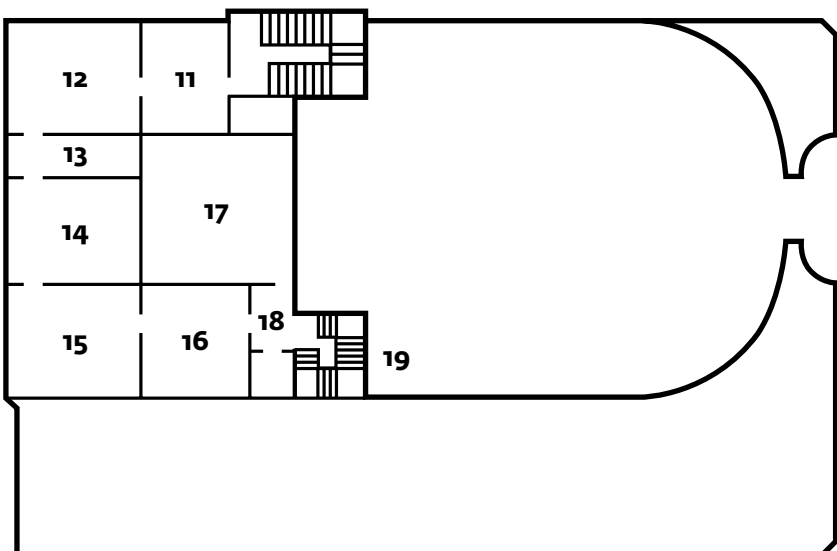


Rez-de-chaussée



1. Couloir et salon des panoramiques
2. Salle duc de Bordeaux
3. Salle de la duchesse d'Angoulême
4. Salle de la duchesse de Berry
5. Bureau de Monsieur de Lalande
6. Salon de compagnie
7. Salle à manger
8. Seconde antichambre
9. Première antichambre
10. Vestibule et escalier d'honneur
20. Couloir des miniatures
21. Salon Cruse-Guestier

Premier étage



11. Première antichambre
12. Seconde antichambre
13. Cabinet des singeries
14. Chambre jonquille
15. Salon de Gascq
16. Chambre garance
17. Salon bordelais
18. Palier
19. Escalier de service