

***musée
du
design***

***musée
des arts
décoratifs***

*Andrea Branzi
Pleased to meet you
50 ans de création*

*Exposition hors les murs
Espace Saint-Rémi
4 rue Jouannet
Du 10.10.2014 au 25.01.2015*

Andrea Branzi, Pleased to meet you

50 ans de création

Exposition du musée des Arts décoratifs et du Design

10 octobre 2014 – 25 janvier 2015

Designer, architecte et théoricien, Andrea Branzi est né à Florence en 1938. Il vit aujourd'hui à Milan depuis 1973.

Acteur du mouvement radical italien, du groupe *Alchimia* puis de *Memphis*, Andrea Branzi a œuvré à libérer le design de son carcan moderne. De cette discipline orientée jusqu'alors vers la rationalité et la production en série, il a contribué à faire un champ d'une totale liberté d'expression, ouvrant ainsi la voie à la multiplicité des formes que revêt aujourd'hui le design. Il libère l'objet de la tyrannie de la production industrielle et du standard, et le dote de pouvoirs de résonance et d'évocation. Son travail redonne un nouvel élan au décor, à l'expression, à la communication, privilégiant ainsi l'émotion, la surprise, l'attachement, tirant parti de ce que l'objet exprime à travers sa forme, son matériau, son poids, son odeur, son toucher, sa perception.

Comprenant très vite les transformations de la société occidentale des années 1960, il exprime dans son travail, tout au long de son parcours, une lecture sensible de l'évolution du monde et propose une relecture de l'environnement urbain et domestique.

La ville est son champ d'observation privilégié, l'humain, sa première préoccupation.

Il exprime, dès la fin des années 1960, sa vision anticipatrice d'une métropole gérée par les flux. Vision singulière dans laquelle le design, une discipline plus légère car moins pérenne que l'architecture, prend une importance centrale dans un nouveau monde fait de changements et de mobilités.

Les œuvres d'Andrea Branzi sont conservées dans tous les plus grands musées internationaux.

Le musée des Arts décoratifs et du Design a invité arc en rêve centre d'architecture à participer à cette exposition :

No-stop City, vision de ville

arc en rêve centre d'architecture – 7 rue Ferrère.

Les étudiants de l'Ecole d'enseignement supérieur d'art de Bordeaux ont travaillé pour donner à voir et à entendre le contenu théorique de l'œuvre d'Andrea Branzi.

Ecouter Andrea B. du 9 octobre au 14 novembre, Galerie des Etables, 1 rue des Etables.

Andrea Branzi en quelques dates

- 1938 Naissance à Florence
- 1966 Membre fondateur d'Archizoom Associati (1966-74) ;
Diplômé en architecture à l'Université de Florence
Archizoom Associati, en collaboration avec *Superstudio*, organise
l'exposition *Superarchitettura*, à Pistoia, qui sera remontée à
Modène en 1967
- 1969-1972 *No-Stop City* (projet d'urbanisme)
 - 1972 Archizoom Associati participe à l'exposition *Italy : The New Domestic Landscape*, au MoMA (New York)
- 1972-1976 Publication des « Radical Notes » dans la revue *Casabella*, suite
d'articles devenue référence iconique
- 1973 Installation à Milan
- 1981 Participe à la fondation du groupe Memphis
- 1982 Co-fondateur de la Domus Academy, première école post-
universitaire de design à Milan
- 1984 Publication de *La Casa Calda : esperienze del nuovo designo italiano*
- 1985 Collection *Animali Domestici*, édition Zabro
- 1987 Reçoit le Compas d'Or pour son travail de designer et de
théoricien
- 1991 Collection *Amnesia*, Design Gallery (Milan)
- 1996 Collection *Wireless*, Design Gallery (Milan)
- 2001-2005 Travaille en collaboration avec le CIRVA (Centre International de
Recherche du Verre et des Arts Plastiques, Marseille)
- 2004 Collection *Blister*, Design Gallery (Milan)
- 2008 Exposition *Open Enclosures*, à la Fondation Cartier (Paris) ;
Laurea Honoris Causa en Industrial Design à l'Université de La
Sapienza, à Rome ;
Nommé "Royal Designer for Industry" par la Royal Society for the
encouragement of Arts, Manufacture & Commerce, Londres

- 2010 Collection *Louis XXI, porcelaine humaine*, en collaboration avec Sèvres, la Cité de la Céramique ;
Collection *Trees*, Carpenters Workshop Gallery (Londres et Paris)
Collection *Grandi Legni*, Design Gallery (Milan) et Galerie Nilufar (Milan)
- 2011 Collection *Figure*, Design Gallery Milano (Milan)
- 2013 Collection *volières Pergamo*, Galerie Isabella Bortolozzi (Berlin)
Collection *Walls*, Friedman Benda Gallery (New-York)
- 2014 Collection *Solid Dreams*, Clio Calvi Rudy Volpi (Milan)

Période Pop

C'est au milieu des années 1960 qu'Andrea Branzi entre sur la scène culturelle. En pleine culture Pop, il a choisi de présenter comme diplôme de fin d'études à l'université d'architecture de Florence un projet de « supermarket-Piper-Luna Park » (1966), un parc d'attractions à l'intérieur d'un supermarché incluant également une discothèque. Un lieu dédié à cette nouvelle jeunesse dont il fait partie, qui se libère de ses inhibitions en dansant et en s'enivrant de musiques fortes. Un projet qui se nourrit du langage commercial utilisé par le Pop Art pour produire une nouvelle force expressive.

En 1966, il fonde le groupe Archizoom, avec Gilberto Corretti, Paolo Deganello, Massimo Morozzi, Dario et Lucia Bartolini : « Le lien qui m'unissait à mes amis d'Archizoom était une énorme créativité. Une créativité issue de la crise des idéologies, du rationalisme, de la modernité. (...) La culture des jeunes de l'époque, dont nous faisons partie, était une réaction vitaliste et instinctive face à l'effritement du système de valeurs survenu dans l'après-guerre. ».

« Nous sommes entrés dans une ère où la seule véritable certitude repose sur l'incertitude permanente et où le seul fait certain repose sur l'insécurité. C'est cela la seconde vraie modernité : indéterminée, faible, incomplète. » Andrea Branzi, entretien avec Cristina Morozzi, « La poétique de l'équilibre », in Andrea Branzi, éditions Dis voir, 1997, p.40

« D'un côté, Archizoom se présentait comme un mouvement d'avant-garde, qui introduisait dans la culture du projet les différents langages de communication de masse qui jusqu'alors n'avaient pas le droit de cité. Le mouvement radical comportait cependant une originalité intéressante : contrairement à toutes les avant-gardes précédentes, il s'opposait à la formation d'un code linguistique et esthétique nouveau et identifiable. En d'autres termes, nous parlions déjà de la fin des avant-gardes historiques. » Andrea Branzi, entretien avec Cristina Morozzi, « La poétique de l'équilibre », in Andrea Branzi, éditions Dis voir, p.40

- 1 Archizoom Associati
 Canapé *Safari*, 1968, conception 1967
 Édition Poltronova
 Polyester armé de fibre de verre. Garniture mousse de polyuréthane. Revêtement textile synthétique
 Collection Centre Pompidou, Paris
 Musée national d'art moderne / Centre de création industrielle
 Inv. 1999-1-1



- 2 Archizoom Associati
 Canapé *Superonda* blanc, 1967
 Production Centro Studi Poltronova
 Mousse de polyuréthane, mousse, housse en similicuir
 Centro Studi Poltronova, Florence



- 3 Archizoom Associati
 Canapé *Superonda* rouge, 1967
 Production Centro Studi Poltronova
 Mousse de polyuréthane, mousse, housse en similicuir
 Centro Studi Poltronova, Florence



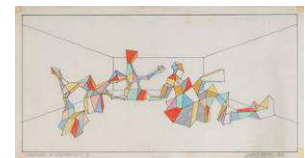
- 4 Archizoom Associati
 Fauteuil *Mies*, 1969
 Édition Poltronova
 Acier chromé, latex, peau de poulain
 Centre national des arts plastiques, Paris
 En dépôt au musée des Arts décoratifs, Les Arts décoratifs (Paris)
 Inv. FNAC 2596 (1-2)



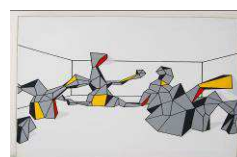
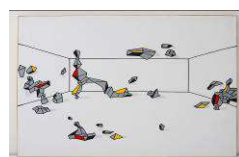
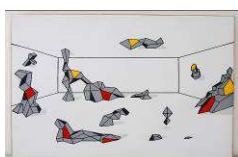
- 5 Dessin *Autoritratto*, 1968
 Pastel sur papier
 Collection FRAC Centre, Orléans, Inv. 000 01 50



- 6 Archizoom Associati
 Dessin *Strutture in liquefazione*, 1968
 Encre et crayons de couleur sur calque
 Collection FRAC Centre, Orléans, Inv. 005 02 01



- 7 - 10 Quatre *Strutture in liquefazione*, 2014
 Impression sur toile rehaussée d'acrylique
 Collection Andrea Branzi, Milan



- 11** Photographie des membres du groupe Archizoom Associati (1966 - 1974) devant les seconds locaux du studio dans la rue di Ricorboli, après le transfert de la Villa Strozzi, Florence, 1968
De gauche à droite : Paolo Deganello, Lucia Bartolini, Massimo Morozzi, Natalio Torniai (collaborateur), Dario Bartolini, Gilberto Corretti, Andrea Branzi
Tirage noir et blanc imprimé sur papier
Collection Andrea Branzi, Milan
- 
- 12** Photographie des membres du groupe Archizoom Associati (1966 - 1974)
De haut en bas et de gauche à droite : Massimo Morozzi, Andrea Branzi, Paolo Deganello et Gilberto Corretti
Tirage noir et blanc imprimé sur papier
Collection Andrea Branzi, Milan
- 
- 13** Photographie *Quartieri paralleli per Berlino*, 1969
Collection *Fotomontaggi urbani*
Tirage noir et blanc imprimé sur papier
Collection Andrea Branzi, Milan
- 
- 14** Photographie *Edificio Residenziale per Centro Storico*, 1969
Collection *Fotomontaggi urbani*
Tirage noir et blanc imprimé sur papier
Collection Andrea Branzi, Milan
- 
- 15** Photographie *Grattacielo con foglie di ficus*, 1969
Collection *Fotomontaggi urbani*
Tirage noir et blanc imprimé sur papier
Collection Andrea Branzi, Milan
- 
- 16 - 19** Archizoom Associati
Quatre photographies, 1967
Collection *Dream beds*
Tirages couleur imprimés sur papier
Collection Andrea Branzi, Milan
- 
- 20** Affiche originale *Manifesto Superarchitettura*, 1967
Impression sur papier
Collection Andrea Branzi, Milan
- 
- 21** Photographie *Branzi Ricami*, 1976-1977
Tirage argentique original noir et blanc sur papier
Collection Andrea Branzi, Milan
- 

- 22** *Luna Park II*, maquette de 2001
Reconstitution de la maquette du diplôme de fin d'études (1966)
Carton, bois et film plastique de couleur
Collection Centre Pompidou, Paris
Musée national d'art moderne /
Centre de création industrielle
Inv. AM 2004-2-150



« Quant au sujet de ma thèse passée en 1966, j'ai présenté le projet d'un parc d'attractions permanent, composé d'un supermarché situé à l'intérieur d'une immense discothèque. Le tout traversé par un grand huit. Un projet résolument pop, qui restait cependant dans le cadre du programme. »

Andrea Branzi, entretien avec Cristina Morozzi, in Andrea Branzi, édition Dis voir, 1997, p. 38

Alchimia et Memphis, le Nouveau Design italien (1974-82)

Le Nouveau Design est le premier mouvement à comprendre le déclin des marchés de produits de masse au profit des marchés de tendances et de niches. Il produit des objets souvent artisanaux dotés d'une force expressive et de pouvoirs d'évocation.

Une démarche qui répond à la société post-industrielle, qui ne tend plus vers l'homogénéité de l'utopie du beau pour tous, mais qui se constitue de groupes définis par des cultures et des religions différentes.

« Aujourd'hui, on est définitivement revenu du mythe du produit industrialisé, répondant à une fonction donnée, utilisable par tous, dans n'importe quel cadre (...) préconiser la petite série, c'est bien affirmer que l'on ne prétend pas répondre au plus grand nombre. Je n'ai rien contre l'industrie. J'ai dit et continue de penser que le design est une activité qui cherche à rendre l'univers plus accueillant. L'industrie n'est donc qu'un moyen mis à disposition de l'homme pour modeler son environnement, au même titre que l'artisanat, le bricolage, la musique, le parfum. Le projet n'est pas l'industrialisation comme fin en soi, mais un contenu culturel et humaniste. » Andrea Branzi dans la revue *Architecture intérieure – Créé*, Juin - Juillet 1988, pp.12-13

« La fonction de l'art n'est pas seulement de créer la beauté, elle est de permettre que s'exerce dans la société la créativité des individus ; le travail humain et la créativité sont encore considérés comme un élément spirituel indispensable, une condition fondamentale pour le bonheur de l'individu. La finalité de l'Art reste le bonheur, de celui qui le crée comme de celui qui en jouit. » Andrea Branzi, *Le design italien, La casa calda*, chapitre I « Objets et sociétés », traduction française épuisée, L'Equerre, 1985, p.12

« Le phénomène le plus important était la profonde transformation de l'idée même de ville. La métropole moderne a cessé d'être un lieu pour devenir un modèle de comportement que les biens de consommations véhiculent à travers le corps social (...) Etre citoyen ne veut plus dire aujourd'hui habiter une ville mais adopter un comportement particulier constitué par le langage, l'habillement, la presse et la TV, partout où ces media arrivent, arrive la ville. » Andrea Branzi, *Le design italien, La casa calda*, chapitre VII « Le mouvement radical », traduction française, L'Equerre, p.119

- 23 Quatre statuettes *Cariatidi*, 1978
Édition Alchimia
Aluminium
Collection particulière



- 24 Saucière *Labrador*, 1982
Édition Memphis
Argent et verre
Centre national des arts plastiques, Paris
En dépôt au musée des Arts décoratifs et du Design, Bordeaux.
Inv. FNAC 88048



- 25 Étagère *Stadio*, 1979
Collection *Bauhaus 1*
Édition Alchimia
Bois laqué, verre, métal
Galerie Maurer, Munich



- 26 *Bar Centrale*, 1979
Collection *Bauhaus 1*
Édition Alchimia
Bois laqué, verre, métal
Collection particulière



- 27 Tapisserie, 1988
Fabriquée au Tibet par Gruppo Speciale (Bari)
Laine tissée
Collection particulière



- 28 Chaise longue *Andrea*, 1987
Édition Memphis
Métal laqué, fibre de verre laquée, fourrure polaire synthétique
MUDE - Museu do Design e da Moda, Collection Francisco Capelo, Lisbonne, Inv. MUDE.P.0651



- 29 *Bar Milano*, 1979
Collection *Bauhaus 1*
Édition Alchimia
Bois et métal
Musée des Arts décoratifs et du Design, Bordeaux



- 30 Panneaux décoratifs *Animali vestiti*, 1973
Broderie au demi-point de croix réalisée à la main par l'auteur
Centre national des arts plastiques, Paris
Inv. FNAC 02-210 (1-2)



Un tournant décisif

En 1985, Branzi présente sa première exposition en solo, *Animali Domestici*. Dans une atmosphère sombre, théâtralisée par de puissants jeux de lumière, se côtoient des sièges aux formes radicales, essentielles.

Il a évacué la couleur et les motifs artificiels pour laisser place à la seule expressivité très forte de la nature, chaque branche d'arbre étant unique. Se dégage une atmosphère mystérieuse, avec une teneur magique ou sacrée.

Animalia domestiques est un titre étrange pour une collection de mobilier, un titre qui confère un caractère vivant et éloigne du seul usage fonctionnel. Comment domestiquer le mobilier ?

Sont exposées ici de rares pièces originales provenant de cette exposition, ainsi que d'autres objets hybrides mêlant artificiel et naturel, des objets dans lesquels le bois reprend une place essentielle, mais de façon primitive, inventant un langage inédit qui a marqué et qui nourrit encore les nouvelles générations de designers.

Sont également montrées ici les pièces de la série *Wireless*, dans laquelle la technologie acquiert un statut poétique.

« Il n'existe plus, aujourd'hui, de distance entre le monde naturel et le monde artificiel, car ce dernier est devenu une seconde nature. Alors quand je réunis nature, technique, industrie, artisanat, haute technologie et archétypes, tout me semble beaucoup plus clair. » Andrea Branzi, entretien avec Cristina Morozzi, « La poétique de l'équilibre », in Andrea Branzi, éditions Dis Voir, p.82

« J'ai toujours été fasciné par ces segments de nature qui continuent à dégager une grande force expressive, plus puissante encore quand ils sont associés à des matériaux modernes, parfaits et industriels ; ils se transforment en une présence mystérieuse toujours différente, unique, presque sacrée. » Andrea Branzi, propos recueillis sur l'exposition *Trees*, 2012 Carpenters Workshop Gallery <http://carpentersworkshopgallery.com/en/Exhibition/Andrea-Branzi--Trees>

31 Chaise *Animali Domestici*, 1985
Édition Zabro
Bois laqué et branches de bouleau
MUDE - Museu do Design e da Moda,
Collection *Francisco Capelo*, Lisbonne
Inv. MUDE P.0227



32 Lampe *WPO3*, 1996
Collection *Wireless*
Édition Design Gallery Milano
Métal zingué noir, papier de riz, transformateur, batterie sans
fil
Centre national des arts plastiques, Paris, Inv. FNAC 980175



33 Lampe *WPO4A*
Collection *Wireless*
Édition Design Gallery Milano
Aluminium anodisé, papier de riz, transformateur, batterie
sans fil
Centre national des arts plastiques, Paris
Inv. FNAC 980176



34 Lampe *WPO2*, 1996
Collection *Wireless*
Édition Design Gallery Milano
Aluminium anodisé, papier de riz, transformateur, batterie
sans fil
Centre national des arts plastiques, Paris, Inv. FNAC 980177



35 Lampe *Wireless*, 1996
Collection *Wireless*
Édition Design Gallery Milano
Métal et papier de riz
MUDE - Museu do Design e da Moda, Collection Francisco
Capelo, Lisbonne, Inv. MUDE P.0458



« [...] utiliser les matériaux électro-luminescents ou les technologies « wireless » devient un problème intéressant, car l'on se retrouve face à des technologies qui existent déjà mais qui sont utilisées dans des contextes très limités, parce que personne ne s'est encore soucié d'explorer leurs possibilités poétiques, et donc novatrices [...]. De même, il existe une technologie permettant de créer des lampes sans fil, mais elle n'est pas utilisée de façon massive, parce qu'on n'en a pas encore expérimenté la valeur novatrice et libératrice dans notre environnement. On n'a pas étudié sa relation avec la nature de l'espace qui change et sa ressemblance avec nous, qui vivons sans les fils de la tradition, tout en ne sachant pas trop quoi faire de cette liberté... Voilà une métaphore utile pour le projet. » Andrea Branzi, entretien avec Cristina Morozzi, « La poétique de l'équilibre », in Andrea Branzi, éditions Dis Voir, 1997, p. 79

35 bis Guéridon, 1986
Collection *Animali Domestici II*
Édition Zabro
Métal, cuir et Velcro
Collection particulière



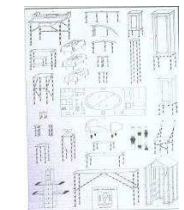
36 Vase 3, 2006
Collection *Sugheri*
Édition Galleria Clío Calvi Rudy Volpi
Réalisation CIRVA, Marseille
Tronc de chêne liège et verre
Galleria Clío Calvi Rudy Volpi, Milan



37 Tabouret, 2007
Piètement de George Nelson pour Vitra, assise en bois de
bouleau
Courtesy Galerie Kreo, Paris



38 Affiche originale *Animali Domestici II*
Édition Zabro
Impression sur papier
Collection particulière



39 - 42 Quatre lithographies, 2008
Collection *Legni*
Procédé lithographique en couleurs sur papier
Collection Andrea Branzi, Milan



43 Banc, 1985
Collection *Animali Domestici*
Édition Zabro
Bois laqué et branches de bouleau
Collection particulière



45 Canapé *Axale*, 1988
Prototype
Hêtre naturel
Collection Centre Pompidou, Paris
Musée national d'art moderne / Centre de création industrielle
Inv. AM 1992-1-356



45 bis Affiche originale collection *Wireless*
Impression en couleurs sur papier
Design Gallery Milano



- 44 Lampe WL 06, 1996
Collection *Wireless*
Édition Design Gallery Milano
Marbre, bambou et papier de riz
Collection particulière



- 46 Lampe de table *Luoghi 4*, 1992
Collection *Amnesie e Altri Luoghi*
Édition Design Gallery Milano
Aluminium vernis, papier et plastique
Collection particulière



- 47 Chaise *Le Revers*, 1993
Édition Cassina
Aluminium verni gris, contreplaqué, hêtre
Cassina archive historique, Meda (Italie), Inv. 299



- 48 Service à thé, 1997
Collection *Silver & Wood*
Édition Argentaureum
Production Pampaloni, Florence
Argent massif et bouleau
Centre national des arts plastiques, Paris
En dépôt au musée des Arts décoratifs
et du Design, Bordeaux, Inv. FNAC 2000-274



- 49 Bibliothèque *Piccolo Albero*, 1991
Collection *Amnesie*
Édition Design Gallery Milano
Métal vernis et tronc d'arbre naturel
Collection particulière



- 96 Vase A28, 1991
Collection *Amnesie*
Édition Design Gallery Milano
Aluminium découpé par programme informatique
Centre national des arts plastiques, Paris
En dépôt au musée des Arts décoratifs, Les Arts décoratifs
(Paris), Inv. FNAC 01-053



Nouvelles dramaturgies

Evocation du décor antique, des thèmes essentiels de l'existence humaine, le sexe, la mort, d'une culture occidentale religieuse, ces pièces « ne sont pas le fruit de la mémoire, mais plutôt de l'amnésie. Elles jouent avec les traces d'une culture oubliée ». Dans ces mobiliers-peintures, Andrea Branzi met en place de drôles de fictions qui demeurent pour nous parfois à l'état de mystère. Mystères insondables qui paraissent trouver leurs origines dans un passé lointain, flirtant avec une culture pompéienne dans laquelle les objets étaient pourvus d'une âme.

« Le sensoriel est un élément très important du projet, car l'homme établit toujours un rapport complexe avec les objets qui l'entourent. Un rapport où l'expérience des sens, du toucher, de l'odorat a la même importance que l'expérience esthétique et fonctionnelle. » Andrea Branzi, entretien avec Cristina Morozzi, « La poétique de l'équilibre », in Andrea Branzi, éditions Dis Voir, p.83

« Les objets sont au centre de la vie contemporaine ; ils reflètent notre condition. Les objets sont des réalités toujours en mouvement. Si on peut les acheter, il est rare que l'on puisse se les approprier. Il y a toujours quelque chose en eux qui nous dépasse, que l'on n'a pas imaginé et qui un jour voudra dire quelque chose. » Andrea Branzi, entretien avec Pierre Staudenmeyer, « Leçon des objets », Design & Sic. Stocker, inventories, classer, éditions Medifa, 2004, p.126

- 50 *Recinto Sacro*, 2014
Photographie de l'installation pérenne du parc du Gouloup, Domaine de Chaumont-sur-Loire
Réalisation Eurostands Spa, Milan
Tirage couleur sur papier
Collection Andrea Branzi, Milan



- 51 *Wall 1*, 2013
Craie sur toile imprimée, étagères en verre
Galerie Friedman Benda, New York



- 52 *Wall 4*, 2013
Craie sur toile imprimée, étagères en verre
Galerie Friedman Benda, New York



- 53 *Wall 5*, 2013
Craie sur toile imprimée, étagères en verre
Galerie Friedman Benda, New York



- 54 Maquette *Casa Madre*, 2008
Technique mixte
Galerie Isabella Bortolozzi, Berlin, Inv. AB/MM1



- 55 Maquette *The Gazebo Project*, 2010
Réalisé pour la Fondation Cartier pour l'art contemporain Paris
Bois, métal, verre
Collection Mouvements Modernes



- 56 *Wall 3*, 2013
Craie sur toile imprimée, étagères en verre
Galerie Friedman Benda, New York



Un monde en céramique

Andrea Branzi collabore en 2010 avec la manufacture de Sèvres et conçoit la collection *Louis XXI, porcelaine humaine*.

Matériau ancestral, la porcelaine, comme le verre, joue un rôle particulier dans son travail. Se mélangent ici des pièces qui sont comme de petites architectures, encadrant des morceaux de paysages domestiques, à d'autres de Sèvres, dont les formes sont au contraire très libres, « des porcelaines humaines, au croisement de la génétique et du design ».

- 57 - 67** Collection *Louis XXI, porcelaine humaine*, 2010
Co-édition Sèvres - Cité de la céramique et Mouvements Modernes
Porcelaine tendre
Galerie Isabella Bortolozzi, Berlin



- 68** Lampe *Ellisse*, 1998
Collection *Passaggi*
Édition Design Gallery Milano
Marbre et porcelaine
Musée des Arts décoratifs, les Arts décoratifs (Paris)
Inv. 998.263.1



- 69** Vase *Maru*, 2006`
Collection *Uomini e Fiori*
Édition Design Gallery Milano
Céramique « bucchero » noire et laiton argenté
Collection particulière



- 70** Vase, 2011
Collection *Picassincocci*
Céramique
Collection Andrea Branzi, Milan



- 71** Vases *Roseti n°5 et n°6*
Collection *Roseti*
Céramique émaillée vert
Collection The Gallery, Bruxelles



A grande échelle

La série *Grandi Legni* inaugure un changement d'échelle. Non pas qu'Andrea Branzi n'ait jamais conçu de grands objets, au contraire il a souvent joué sur les ruptures d'échelles, dans un sens ou dans l'autre. Mais au tournant des années 2000, la dimension imposante de ses œuvres devient une constante. Ces pièces, dont l'usage reste très ouvert, s'imposent par leur monumentalité sans jamais, pour autant, être autoritaires.

« Il est parfois intéressant de créer des objets détestables, inquiétants, qui dérangent ; mais qui stimulent les facultés cognitives et envoient des signes critiques. » Andrea Branzi, entretien avec Cristina Morozzi, « La poétique de l'équilibre », in Andrea Branzi, éditions Dis voir, p.87

- 72** Panneau *Giardino di Vetro*, 2004
Réalisation CIRVA, Marseille
Verre thermoformé, bois, métal
Collection CIRVA, Marseille



« L'idée de créer des murs formés de longues lattes en verre entrelacées à des éléments naturels ou issus de l'agriculture, est née d'un projet plus général qui consistait à réaliser des structures hybrides, semi-naturelles, semi-artificielles, typiques de la ville contemporaine où les limites s'effacent de plus en plus, et où il devient de plus en plus difficile de distinguer les différences entre espaces intérieur et extérieur. » Andrea Branzi, *Ondes parallèles, l'artiste, l'atelier, le verre*

- 73** Volière et vase *Pergamo 3*, 2013
Bois, plâtre, métal, plexiglas
Galerie Isabella Bortolozzi, Berlin, Inv. AB/S3 et Inv. AB/l2



- 74** *GL19*, 2009
Collection *Grandi Legni*
Édition Design Gallery Milano et Nilufar
Techniques mixtes
Galerie Friedman Benda, New York



- 75** Meuble *GL07*, 2009
Collection *Grandi Legni*
Édition Design Gallery Milano et Nilufar
Techniques mixtes
Collection particulière



- 76 *Figure 4*, 2011
Collection *Figures*
Édition Design Gallery Milano
Acrylique et aquarelle sur toile, photos traitées sur papier,
figurines en aluminium poli.
Collection Design Gallery Milano



- 77 Bibliothèque *Tree 9*, 2010
Aluminium anodisé, bois de bouleau
Carpenters Workshop Gallery, Paris



- 78 *Piccola gabbia*, 1991
Collection *Amnesie*
Édition Design Gallery Milano
Métal et bois laqué
Galerie Maurer, Munich



- 79 Étagère *Pierced Bookcase*, 2006
Collection *Uomini e Fiori*
Édition Gallery Design Milano
Acier, cristal et osier
Musée des Arts décoratifs et du Design, Bordeaux
Inv. 2014.12.1



Architectures pour des fleurs

Le vase est un objet ancestral, l'objet le plus basique qui soit pour retenir l'eau. Andrea Branzi ne cesse d'inventer, autour de cet objet universel, des narrations différentes. Son parcours est jalonné par ces objets qui cristallisent des espaces imaginaires, tous différents mais qui répondent au même usage : recueillir des fleurs.

« Il y a des civilisations qui n'ont pas eu d'architecture, mais toutes ont eu des vases, cet objet inutile indispensable. » Andrea Branzi, entretien avec Anne-Marie Fèvre, « Andrea Branzi en vase enclos », *Liberation*, 4 juin 2004

« On s'entoure d'objets pour des raisons qui ne sont pas bien claires la plupart du temps. Nos rapports avec les petits objets sont assez mystérieux, parce que c'est un rapport émotionnel, esthétique même, et non plus fonctionnel. » Andrea Branzi, entretien avec Pierre Staudenmeyer, « Leçon des objets », *Design G Sic. Stocker*, inventories, classer, éditions Medifa, 2004, p.126

« On accepte plus facilement des petits objets qu'ils semblent inutiles. Et cette inutilité n'a pas dans ma bouche une valeur négative. C'est même cette inutilité-là qui me passionne depuis quelques années. » Andrea Branzi, entretien avec Pierre Staudenmeyer, « Leçon des objets », *Design G Sic. Stocker*, inventories, classer, éditions Medifa, 2004, p.126

« Le design n'est jamais qu'une scénographie, une manière de matérialiser une certaine idée de l'univers, une façon de créer un nouveau territoire imaginaire comme le font un scénario cinématographique, une ambiance quelle qu'elle soit. Dans notre société postindustrielle qui dispose de tous les systèmes de transformation et de communication, l'unique territoire sur lequel l'homme a encore la liberté d'intervenir, c'est la fantaisie, l'imaginaire, la narration. » Andrea Branzi dans la revue *Architecture intérieure – Créé, Juin – Juillet, 1988*, pp.12-13

80 Vase, 1997
Collection *Silver & Wood*
Édition Argentaurum
Bois, argent massif
Collection particulière



81 Vase S10, 1997
Collection *Silver & Wood*
Édition Argentaurum
Argent massif et bouleau
Centre national des arts plastiques, Paris
En dépôt au musée Mandet, Riom. Inv. FNAC 01-610



82 Vase 2, 2006
Collection *Sugheri*
Édition Galleria Clío Calvi Rudy Volpi
Réalisation CIRVA, Marseille
Chêne liège et verre
Collection particulière



83 Vase 1, 2006
Collection *Sugheri*
Édition Galleria Clío Calvi Rudy Volpi
Réalisation CIRVA, Marseille
Chêne liège et verre
Galleria Clío Calvi Rudy Volpi, Milan



36 Vase 3, 2006
Collection *Sugheri*
Édition Galleria Clío Calvi Rudy Volpi
Réalisation CIRVA, Marseille
Tronc de chêne liège et verre
Galleria Clío Calvi Rudy Volpi, Milan



84 Vase 5, 2006
Collection *Sugheri*
Édition Galleria Clío Calvi Rudy Volpi
Réalisation CIRVA, Marseille
Chêne liège et verre
Collection CIRVA, Marseille



85 Vase *Equiseto 2*, 2000
Collection *The Bronze Age*
Édition Design Gallery Milano
Verre soufflé transparent
Centre national des arts plastiques, Paris
En dépôt au musée des Arts décoratifs, Les Arts décoratifs (Paris)
Inv. FNAC 01-870 (1-9)



86 Vase *Ipomea Maculata*, 2000
Collection *The Bronze Age*
Édition Design Gallery Milano
Verre soufflé transparent incolore moucheté de rouge
Centre national des arts plastiques, Paris
En dépôt au musée des Arts décoratifs, Les Arts décoratifs (Paris)
Inv. FNAC 01-871 (1-5)



- 87 Vase *Gelsomino*, 2000
Collection *The Bronze Age*
Édition Design Gallery Milano
Verre soufflé transparent
Centre national des arts plastiques, Paris
En dépôt au musée des Arts décoratifs, Les Arts décoratifs
(Paris)
Inv. FNAC 01-873 (1-5)



- 88 Vase *TX 0204*, 2004
Collection *Blister*
Édition Design Gallery Milano
Méthacrylate moulé satiné, verre transparent,
Fermeture magnétique
Centre national des arts plastiques, Paris
Inv. FNAC 04-425 (1-5)



- 89 Vase *LX 1103*, 2004
Collection *Blister*
Édition Design Gallery Milano
Méthacrylate moulé satiné, verre soufflé,
fermeture magnétique
Centre national des arts plastiques, Paris
Inv. FNAC 04-482 (1-6)



- 90 Vase *YG 1203*, 2004
Collection *Blister*
Édition Design Gallery Milano
Méthacrylate moulé satiné, verre soufflé
Collection particulière



- 91 Vase *Golden Gate*, 2004
Collection *Blister*
Édition Design Gallery Milano
Laiton doré et verre soufflé
Musée des Arts décoratifs et du Design, Bordeaux



- 92 Vase n°1, 2004/2005
Collection *Simbiosi*
Édition Galleria Clío Calvi Rudy Volpi
Verre soufflé et verre thermoformé
Réalisation CIRVA, Marseille
Collection CIRVA, Marseille



- 93 Vase n°7, 2004-2005
Collection *Simbiosi*
Édition Galleria Clio Calvi Rudy Volpi
Réalisation CIRVA, Marseille
Verre soufflé, verre thermoformé, fixations en plexiglas
Collection CIRVA, Marseille
- 94 Vase *Portale* n°3, 2007
Collection *Portali*
Édition *Superego*
Céramique
Collection Andrea Branzi, Milan
- 95 Vase *Antheia*, 2006
Collection *Uomini e Fiori*
Édition Design Gallery Milano
Céramique « bucchero » noire et laiton doré
Collection particulière
- 96 Vase A28, 1991
Collection *Amnesie*
Édition Design Gallery Milano
Aluminium découpé par programme informatique
Centre national des arts plastiques, Paris
En dépôt au musée des Arts décoratifs, Les Arts décoratifs
(Paris), Inv. FNAC 01-053
- 97 Vase A38, 1991
Collection *Amnesie*
Édition Design Gallery Milano
Aluminium découpé par programme informatique
Centre national des arts plastiques, Paris
En dépôt au musée des Arts décoratifs, Les Arts décoratifs
(Paris), Inv. FNAC 01-054
- 98 Vase A46, 1991
Collection *Amnesie*
Édition Design Gallery Milano
Aluminium découpé par programme informatique
Centre national des arts plastiques, Paris
En dépôt au musée des Arts décoratifs, Les Arts décoratifs
(Paris)
Inv. FNAC 01-055



99 Vase *A51*, 1991
Collection *Amnesie*
Édition Design Gallery Milano
Aluminium découpé par programme informatique
Centre national des arts plastiques, Paris
En dépôt au musée des Arts décoratifs, Les Arts décoratifs
(Paris)
Inv. FNAC 01-056



100 Vase *A56*, 1991
Collection *Amnesie*
Édition Design Gallery Milano
Aluminium découpé par programme informatique
Centre national des arts plastiques, Paris
En dépôt au musée des Arts décoratifs, Les Arts décoratifs
(Paris)
Inv. FNAC 01-057



101 Vase *LT 10*
Collection *Amnesie*
Édition Design Gallery Milano
Bois tourné, aluminium
Galerie Maurer, Munich



102 Vase *2*, 2013
Collection *Iceberg*
Édition Metea
Plexiglas
Collection Andrea Branzi, Milan



103 Vase *Portale n°1*, 2007
Collection *Portali*
Édition Superego
Céramique
Collection Andrea Branzi, Milan



71 Vases *Roseti n°5 et n°6*
Collection *Roseti*
Céramique émaillée vert
Collection The Gallery, Bruxelles



« La complexité a été la découverte la plus importante des années 70 et 80. Mais c'est aujourd'hui une catégorie en crise. La chute du Mur de Berlin a entraîné un grand changement dans la culture occidentale car la disparition d'un système politique alternatif, d'un espace et d'une logique différente, a rendu notre équilibre particulièrement fragile. La complexité se limite désormais à une catégorie de simples variantes dans un système monologique. Notre capitalisme postindustriel ne peut se maintenir que s'il est constamment réformé et maîtrisé, afin d'éviter que ses limites sociales et environnementales finissent par entraîner une crise mortelle. » Andrea Branzi, entretien avec Cristina Morozzi, « La poétique de l'équilibre », in Andrea Branzi, éditions Dis voir, p.87

« S'il existe une véritable nouveauté historique aujourd'hui, c'est bien le fait que cette époque de transition n'est pas provisoire, mais permanente ; et que la seule certitude que nous puissions avoir désormais, c'est la constance de notre incertitude. » Andrea Branzi, entretien avec Cristina Morozzi, « La poétique de l'équilibre », in Andrea Branzi, éditions Dis voir, p.87

Films diffusés dans l'exposition

Andrea Branzi, objects and territories, production Cultureel Centrum Knokke-Heist, 2000

Andrea Branzi, Alessi Design Interview, édition Corraini, 2007

Interview d'Andrea Branzi par Hans Ulrich Obrist, à l'occasion de la biennale de Venise 2010, Courtesy Hans Ulrich Obrist, The Institute of the 21st century, 2010

Musée des Arts décoratifs et du Design

Exposition hors les murs

Andrea Branzi,

Pleased to meet you, 50ans de création

Espace Saint-Rémi

4 Rue Jouannet, 33000 Bordeaux

De 12h à 18h tous les jours sauf mardis et jours fériés.

Visites tous les samedis à 15h.

Visites de groupes sur réservation au +33 (0)5 56 10 14 09

musad@mairie-bordeaux.fr

www.branzibordeaux.fr #branzibordeaux #madd_bordeaux

No-Stop City, vision de ville

arc en rêve centre d'architecture

7 rue Ferrère, 33000 Bordeaux

De 11h à 18h tous les jours sauf lundis. Nocturne le mercredi jusqu'à 20h.

Ecouter Andrea B.

EBABX, Ecole d'Enseignement Supérieur d'Art de Bordeaux

Galerie des Etables, 1 rue des étables, 33000 Bordeaux

Du 09 Octobre 2014 au 14 Novembre 2014. Tous les mercredis et vendredis de 14h à 18h et sur rendez-vous.

Avec la participation de la Maison écocitoyenne

Partenaires de l'exposition

Château Haut-Bailly, mécène d'honneur

Agence 14 septembre

Panofrance

Zolpan

Transports Bovis

Télérama

TBC

Avec le fidèle soutien de :

Les Amis de l'hôtel de Lalande, Air France, Le Chapon Fin, Château de Launay,

Château Nairac, Le Grand Hôtel de Bordeaux & Spa, Samsung

Station Ausonne, partenaire média

un événement
Télérama

