

AMC

INTÉRIEURS 2022

**APPRENDRE - SORTIR
DORMIR - TRAVAILLER**

**ENQUÊTE LE COMMERCE ENTRE DEUX MONDES
DESIGN SAINT-ÉTIENNE, L'INCLASSABLE BIENNALE
PORTRAIT MBL, AGENCE POP ET MÉTHODIQUE
PRODUITS SALLES DE BAINS**

M 02754 - 306 - F. 29,00 € - RD



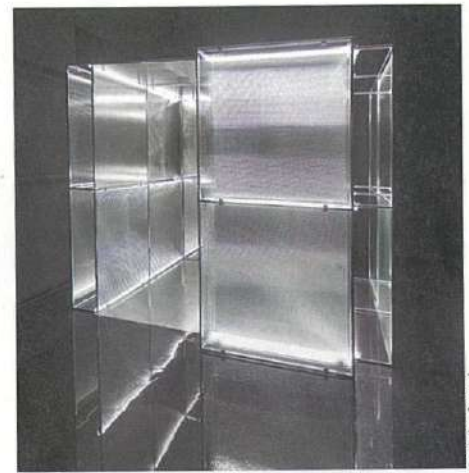
L'IMMERSION NANDA VIGO

Avec l'exposition «Nanda Vigo, l'espace intérieur», le musée des arts décoratifs et du design de Bordeaux rend hommage au travail et à la personnalité de l'artiste italienne disparue en 2020, à l'âge de 84 ans. Elle donne l'occasion de redécouvrir l'ampleur d'une production marquée par la radicalité, à la croisée de l'architecture, du design et de l'art. Célèbre pour ses recherches expérimentales sur l'espace et la lumière, Nanda Vigo s'est formée à l'Ecole polytechnique de Lausanne. Elle a fréquenté l'atelier de Lucio Fontana, a été membre du mouvement Zero et a collaboré, entre autres, avec Gio Ponti. Parmi ses œuvres phare, il y a notamment la lampe *Golden Gate*, produite par Arredoluce, et la *Casa Museo Remo Brindisi* à Lido di Spina. En plus d'avoir gagné le respect des plus grands par son inventivité, cette travailleuse acharnée a, sa vie durant, lutté contre la catégorisation de son identité en tant que femme, artiste, designer et architecte. Afin que les visiteurs puissent saisir la dimension expérimentale de sa démarche, les commissaires Victoire Brun et Justine Despretz ont privilégié une présentation

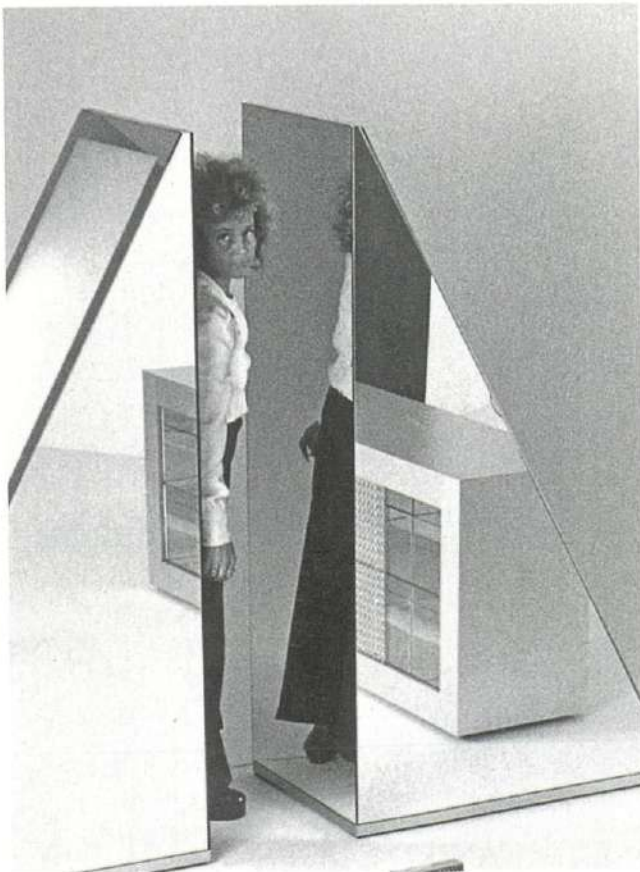
immersive et sensorielle de ses travaux, plutôt qu'un classique déroulé chronologique. Organisées à partir des recherches, des influences, des collaborations et des réalisations de la créatrice, les différentes étapes du parcours proposent de pénétrer progressivement dans son univers, d'en comprendre l'approche formelle, matérielle et spirituelle. Plusieurs environnements et installations – aujourd'hui disparus – sont ainsi reconstitués, de même que sont présentés des objets iconiques comme les *Cronotopo* («espace-temps»), conceptualisés comme un domaine de recherche pouvant élargir les effets d'éclairage et la perception des formes à travers le verre et le néon. On admire également les talents d'architecte d'intérieur de Nanda Vigo, notamment au cours d'une période prolifique pendant laquelle elle conçoit six intérieurs monochromes: *Zero House* (1959-1962), *Lo scarabeo sotto la foglia* (1965-1968), *Casa Museo Remo Brindisi* (1967-1971), *Casa Blu* (1967-1972), *Casa Gialla* (1970) et *Casa Nera* (1970). Publiés en leur temps dans *Domus*, ces aménagements, très rapidement devenus des

références en Italie, se démarquent par leur manière d'intégrer les œuvres d'art. Ils prouvent que l'art et l'architecture d'intérieur peuvent fonctionner en symbiose pour créer un environnement vivant, personnalisé et avant-gardiste. Un constat qui irradie l'ensemble de l'exposition, tant Nanda Vigo semble n'avoir jamais cessé de vouloir repousser les limites de l'espace. **A. B.**

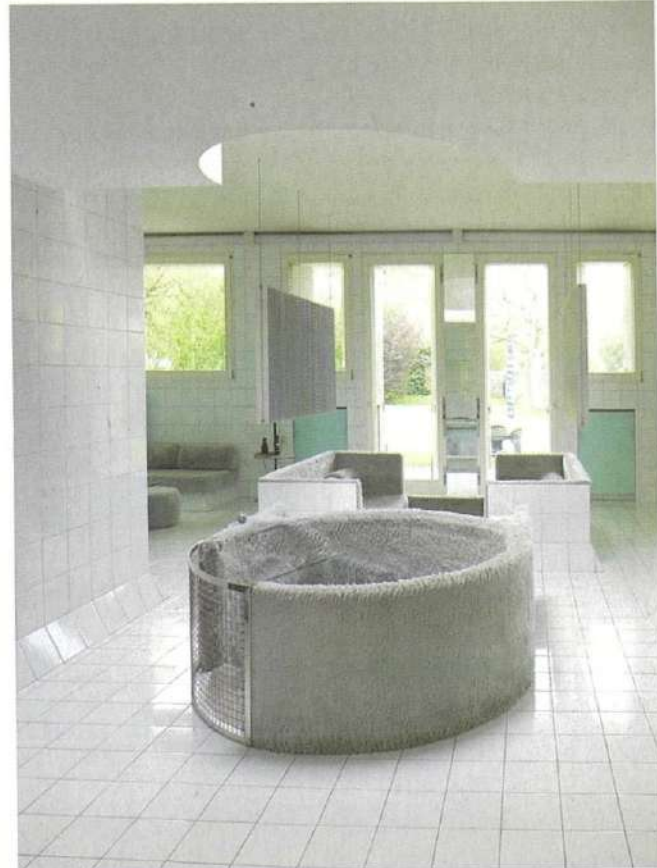
NANDA VIGO, L'ESPACE INTÉRIEUR
Du 7 juillet 2022 au 8 janvier 2023, au musée des arts décoratifs et du design de Bordeaux



Fondation Sorzani



Aldo Bolla - Archives Nanda Vigo



EN HAUT.
Ambiente Cronotopico, 1968-2021.

A GAUCHE. *Trigger of the Space*, galerie Vinciana, 1974.

CI-CONTRE.
Lo scarabeo sotto la foglia, *Domus* n°482, janvier 1979.

Adhem Strach